



Il Plot 7950 di Faqra sviluppa i suoi tre piani su un dislivello di 13 metri, sottostante alla strada. Da essa emerge la copertura voltata, caratterizzata da una pensilina che dà accesso alla residenza. Verso nord la copertura – i cui listelli in legno hanno funzione di brise soleil – è apribile in corrispondenza delle camere padronali. The three storeys of Plot 7950 span a drop of 13 metres below the road level. Above it emerges the vaulted roof, with a cantilevered section jutting out over the entrance. On the northern side, the roof—whose wooden slats serve as a brise-soleil—can be opened up over the master bedrooms.



IL LUSSO INSOLITO DELLO STUPORE

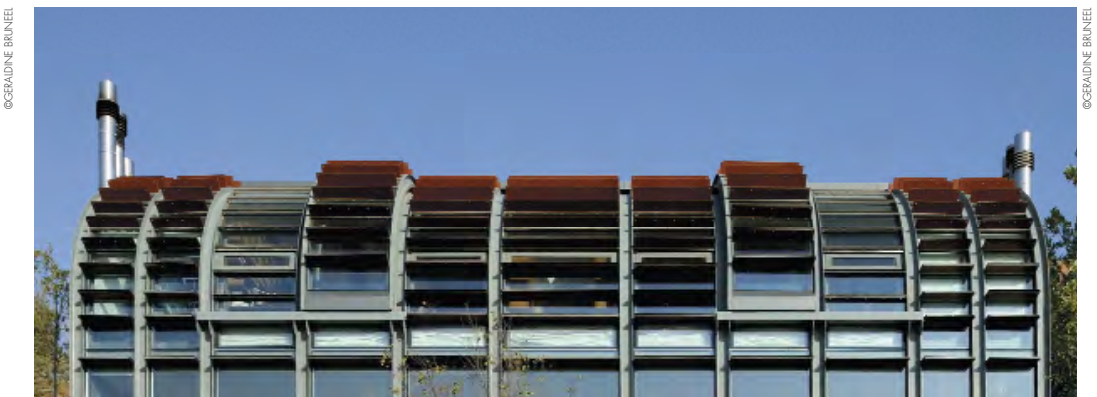
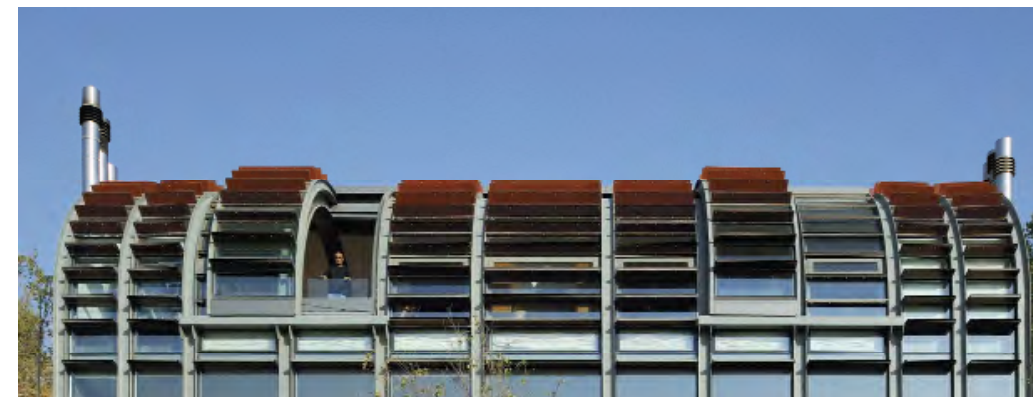
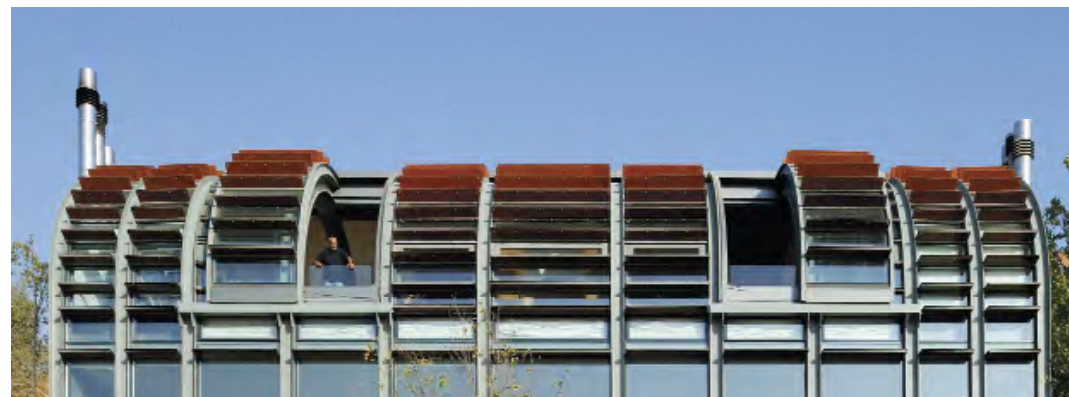
THE UNUSUAL LUXURY OF SURPRISE

Elena Franzoia

In montagna, due case di vacanza di Bernard Khoury rispecchiano, grazie a innovativi virtuosismi, edonismo e metamorfosi della società libanese. With their innovative, virtuoso designs, two mountain residences by Bernard Khoury reflect the hedonism and metamorphoses of Lebanese society

“Quando sono ritornato a Beirut non avevo un ruolo nella ricostruzione del mio Paese. Ma rifiutai di conformarmi e decisi di creare da solo le mie opportunità. Volevo un’architettura che fosse come un organismo vivente, che ispirasse le persone. Spazi vivi e in continua evoluzione, come la gente della mia terra”. Così Bernard Khoury, internazionale e mediatico architetto libanese, si presenta nel profilo che il whisky Johnnie Walker gli dedica nella prestigiosa iniziativa ‘Walk with Giants. A walk with some of the most inspirational men on earth’. In nome di un’architettura che da sempre smentisce le consuetudini correnti, Khoury ha spesso dichiarato: “Quello degli spazi quotidiani è un tema che mi interessa molto. Trascorriamo la vita in luoghi noiosi e inadeguati, dalle tipologie rigide e congelate. Anche l’abitazione invece, così come i luoghi di lavoro, dovrebbe essere oggetto di

innovazione creativa”. E sotto il segno dell’innovazione nascono infatti le due residenze di villeggiatura terminate nel 2010 nei pressi di Kferdebian, celebre meta turistica del Monte Libano. Tema dominante, la sorpresa: “Trattandosi di case di vacanza, la volontà era offrire nuove occasioni di svago: ottenute con un’architettura ‘acrobatica’, il cui movimento è generato da appositi congegni meccanici”. Come infatti nelle opere più note e pubblicate – B018, Centrale, Yabani – Khoury lascia che all’adesione al contesto si uniscano edonismo e metamorfosi, rispecchiando nella concretezza dell’opera architettonica le caratteristiche più pervasive della società libanese contemporanea. A Kferdebian, il Plot 4328 occupa un ripido pendio, dal dislivello di 10 metri. Inaspettatamente, l’architettura sceglie di esaltare questa erta topografia, trasformandosi in percorribile meccanismo del-



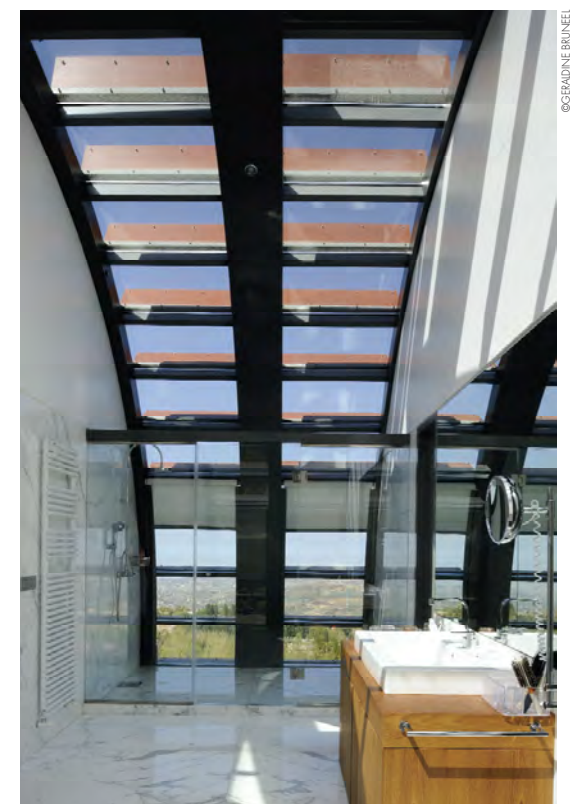


©GERARDINE BRUNEL



Interamente vetrata, la facciata nord del Plot 7950 consente la percezione del paesaggio. Alla quota inferiore sono localizzati il giardino e la piscina-solarium, accessibili direttamente dalle due suite per gli ospiti e dalla palestra. Un ascensore centrale esterno conduce dalla piscina al living del primo piano. The fully glazed northern facade of Plot 7950 allows a complete view of the landscape. On the lower level are the garden, pool, and sundeck, which can be directly accessed from the two guest suites and the gym. A central outdoor lift connects the pool to the living room upstairs.

la visione. La facciata diventa allora piano inclinato, al cui centro una scala – come in un'antica ziggurat – conduce alla terrazza sommitale, dove una piscina-belvedere consente di nuotare tra le magnifiche viste delle montagne. Imponenti portali sottolineano gli accessi, conferendo all'edificio un'insolita monumentalità. A Faqra, il Plot 7950 si imposta invece su un dislivello di 13 metri, riducendo lo spazio disponibile a un piano ortogonale che distribuisce su tre livelli le funzioni residenziali. L'invenzione risiede qui, come già nel ristorante Central, nel tetto cilindrico, che aprendosi in corrispondenza delle camere padronali permette di dormire sotto il cielo stellato. Una piattaforma in legno circonda la piscina esterna al piano terreno, al centro della cui facciata un ascensore vetrato consente di raggiungere il primo piano destinato alla zona giorno. Data la particolare topografia, l'accesso all'abitazione avviene dal secondo livello, che ospita la zona notte nell'area esposta alla luce e al panorama. I collegamenti verticali si trovano nella parte più interna, limitrofa alla strada da cui la casa emerge unicamente per



©GERARDINE BRUNEL



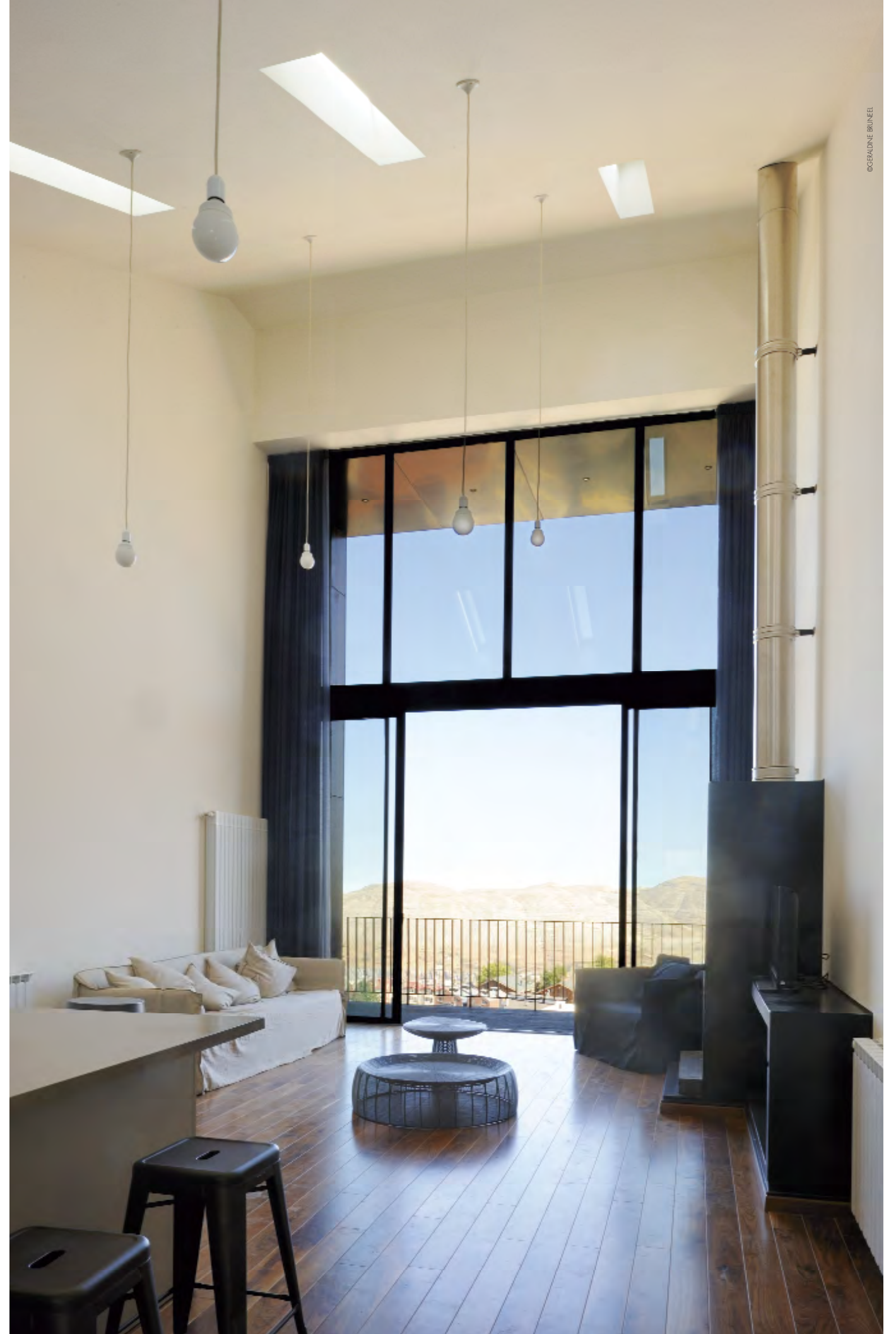
Il Plot 4328 di Kfederbian ospita due unità residenziali speculari e si caratterizza per la facciata sud: un piano inclinato che, come un'antica ziggurat, pone al centro una scala percorribile, diretta alla piscina panoramica alloggiata in copertura.

Plot 4328 in Kfederbian houses two symmetrical housing units, and its key feature is its southern facade: an inclined plane that resembles an ancient ziggurat, with a central staircase leading to the panoramic pool on top of the roof.

la copertura voltata. L'alta facciata settentrionale, interamente vetrata e rivolta verso la piscina e il paesaggio, appare ombreggiata da lame di legno, che si infittiscono in corrispondenza della copertura.

- "When I came back home, I didn't have a role in rebuilding our country. But I refused to conform. I ventured into creating my own opportunities. I wanted my architecture to be a living organism that inspires people. Creating spaces that are alive, that continue to evolve, like the people of my country." That's how Bernard Khoury, the Lebanese architect who has garnered international media attention, presents himself in the profile dedicated to him by the famous whisky brand Johnnie Walker in its prestigious "Walk with Giants" initiative, described as "a walk with some of the most inspirational men on earth".

Committed to a vision of architecture that always challenges expectations, Khoury has also repeatedly said, "Everyday spaces are a theme I find very interesting. We spend our lives in boring, poorly equipped spaces that follow rigid, frozen models. Whereas homes and workplaces should be the object of creative innovation". And innovation is the hallmark of the two holiday homes he completed in 2010 near Kferdebian, a famous tourist destination on Mount Lebanon. The main theme here is surprise. "This was not just about making a mountain residence; this was about trying to trigger and provoke very particular instances of pleasure. To do that, we sometime resort to 'acrobatic' architectural moves, and we create devices". Indeed, in his best-known, most publicized works—B018, Centrale, Yabani—Khoury combines his focus on context



ON SITE

with a vein of hedonism and metamorphosis, so that his architectural projects become concrete reflections of the most pervasive characteristics of contemporary Lebanese society. In Kferdebian, Plot 4328 stands on a sloping parcel of land with a 10-metre drop between its highest and lowest points. Unexpectedly, the design has chosen to highlight this steep topography, turning itself into a visual device that visitors can physically walk through. The facade becomes an inclined plane, with a central staircase—like an ancient ziggurat—leading to a terrace at the top, where a panoramic pool lets you swim surrounded by magnificent views of the mountains. Imposing portals mark the entrances, giving the building an unusual sense of monumentality. In Faqra, on the other hand, Plot 7950 is located on a slope with a 13-metre difference in altitude, reducing the available footprint to an orthogonal plan

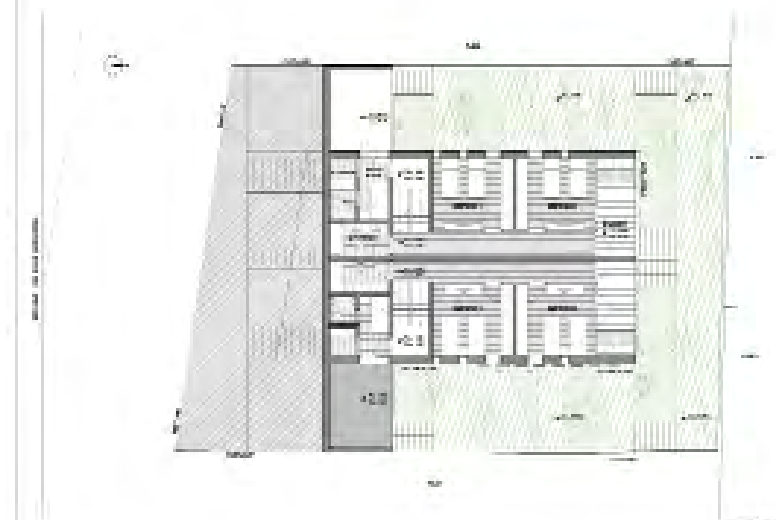
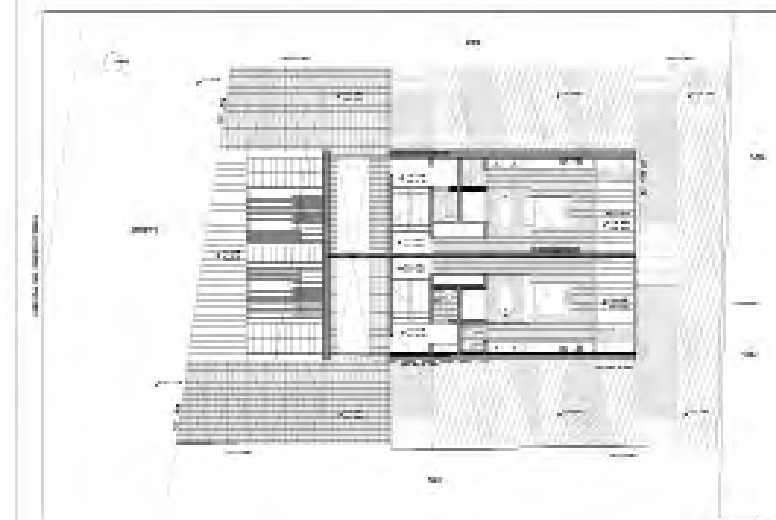
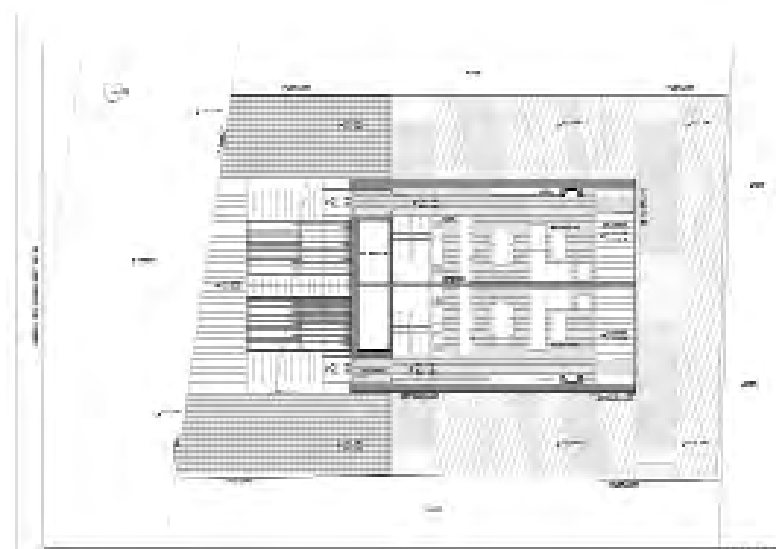
in which the main residential functions are laid out on three levels. The innovative feature here, as in the Centrale restaurant, lies in the cylindrical roof, which can be opened up over the master bedrooms to let the owners sleep under the stars. A wooden deck surrounds the outdoor pool at the base level, where at the centre of the facade, a glass lift connects the terrace to the living and dining area on the first floor. Because of the unusual topography, the entrance to the residence is on the second floor, where the bedrooms enjoy maximum exposure to light and to the panorama. The stairs are on the side closest to the road, from which only the vaulted roof of the house can be seen. The tall, fully glazed facade on the northern side, which looks out onto the pool and the landscape beyond, is shaded with wooden slats, which are placed closer together on the roof. © RIPRODUZIONE RISERVATA

La piscina panoramica sommitale del Plot 4328 occupa la parte più settentrionale del lotto, come 'spinta' dall'inclinazione della facciata sud. Gli accessi dalla strada alle unità residenziali sono rimarcati da due alti portali neri.

The panoramic pool at the top of Plot 4328 occupies the northern tip of the lot, as if it were 'pushed' there by the oblique plane of the southern facade. The entrances to the housing units from the street are marked by two tall black portals.



©BERNARD KHOURY



Sotto il profilo tipologico, il Plot 4328 è costituito da due case a schiera simmetriche distribuite su tre livelli. Il piano inferiore ospita i living, quello intermedio le camere padronali e quello superiore le restanti dotazioni della zona

notte. Verso nord ampie terrazze consentono, a ogni piano, la vista del paesaggio, mentre più chiuse appaiono le facciate est e ovest. Plot 4328 is made up of two symmetrical semi-detached homes laid out on three levels. The bottom floor houses the

living and dining area, and the bedroom suites are on the intermediate and top floor. On the north side, broad terraces provide a view of the landscape from every floor, whilst the eastern and western facades are more closed-off.



Nato a Beirut nel 1968, Bernard Khoury è tra i più noti protagonisti della scena libanese. Dopo il successo della discoteca B018 – segnalata come imperdibile esempio di architettura perfino dalle guide turistiche – l'impegno di Khoury nella realizzazione di opere fortemente contestuali, in cui la provocazione diventa memoria del passato, riflessione sul presente e proposta di nuovi stili di vita, ha fatto di lui un progettista fortemente amato dai media. Ne è ulteriore prova www.keepwalkinglebanon.com, ritratto – articolato in brevi video – realizzato dal noto whisky Johnnie Walker ed entrato on line l'8 dicembre 2010. Unico architetto, Khoury è stato scelto tra 'the most inspirational men on earth' per una visita guidata alle sue opere, che assurgono a paradigmi della contemporaneità.

Born in Beirut in 1968, Bernard Khoury is one of the best-known figures on the Lebanese scene. After the success of the B018 nightclub—which is singled out even by guidebooks as a must-see piece of architecture—Khoury's commitment to creating highly context-driven projects, whose provocative design becomes an echo of the past, reflection on the present, and suggestion of new lifestyles for the future, has made him very popular with the media. This can also be seen from www.keepwalkinglebanon.com online since 8 December 2010: a portrait in brief videos, presented by the famous whisky brand Johnnie Walker. The only architect chosen as one of 'the most inspirational men on earth', Khoury gives a guided tour of his works, which stand as quintessential expressions of contemporary culture.